



48 AÑOS COMPARTIENDO CARISMA, ESPÍRITU Y MISIÓN

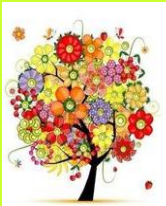
LA SAGRADA FAMILIA DE BURDEOS
EN ALCALÁ LA REAL

1972-2020



La Sagrada Familia llega a Alcalá en **1972** para colaborar con los jesuitas en las EE.PP. SAFA.

Allí atenderán la enfermería, la Capilla, los servicios del centro, la atención a la formación humanística y algunas clases en Oficialía Industrial Química femenina y la atención a las relaciones Familias - Centro.





Alquilan un piso en la calle Abenzayde nº 7, 1º izda en un barrio obrero en expansión y allí se instala la primera comunidad.



Cinco hermanas, mujeres valientes y decididas con un sueño: ser y hacer Familia allá donde se las necesitara.

- M.^a Angeles Puro
- Salomé Amigo
- Trinidad Fernández
- Clara Pagola
- Amparo Vilar.



1982, Bodas de Plata de M.^a Dolores Madinaveitia





Pronto comienza su colaboración pastoral que se ampliará con los años: Catequesis Prebautismal, Primera Comunión, clases de Biblia, preparación de la liturgia del Domingo, relaciones interpersonales, etc.

Dignas hijas de su “Buen Padre”, Pedro Bienvenido Noailles, sus obras rompen fronteras y pronto amplían su radio de acción a las aldeas vecinas.



La Hortichuela



Fuente Álamo



Venta de Agramaderos



San José de la Rábida



La Rábida



Mures



Ermita Nueva



Santa Ana



Charilla





Siempre llenas de dinamismo apostólico, se desplazaban con un coche dos caballos color beige y una moto y cambiaron el concepto de la vida religiosa que tenía Alcalá en la época.





Santa Ana



Las Pilas de Fuente Soto



Con una catequista de Las Pilas



Emprendedoras, audaces, visionarias, imaginan nuevos proyectos para la promoción de los más desfavorecidos, sobre todo de la mujer.

Así se organizan clases de Corte y Confección para que las mujeres tuvieran una salida laboral como Maestras de Corte. Y en La Rábita se crea una Cooperativa de Confección.



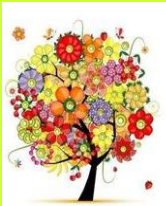
Atentas a las necesidades y en contacto directo con la realidad, detectan la presencia de gran cantidad de personas con diversidad funcional.

Por ello crearon el Taller Ocupacional «Los amigos», germen del actual Patronato Municipal de Bienestar Social.



Trabajaron siempre por abrir caminos nuevos para promocionar a los más desfavorecidos, por ello se puso en marcha PROMI en Alcalá la Real con un matadero de pollos.

Mucho trabajo, pero muy eficaz en la rehabilitación de las personas con diversidad funcional.



Cercanía, contacto, crear relaciones de comunión está dentro de la misma esencia de su carisma. Por ello pronto organizaron la Pastoral del Enfermo en la parroquia. Fue mucho el apoyo para los enfermos y las familias que fueron siempre las hermanas.

Después, crearon grupos de Visitadoras y Ministros de la Comunión en las parroquias para continuar esta labor.

Tenían una **FORMACIÓN COMÚN** de todas las parroquias en El Salvador coordinada por las hermanas.



Siempre preocupadas por la situación de las mujeres, crearon un Centro Socio-Cultural de Promoción Femenina que después fue también Familiar: “El Girasol” para la promoción de la mujer (alfabetización, charlas de formación, corte y confección, manualidades...) siempre de forma gratuita.

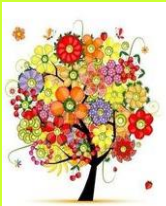


Su labor en Cáritas impulsaría la creación de un club de ocio y tiempo libre en la que participaban numerosas familias.

También promocionaron la creación del grupo de teatro “El Girasol”.



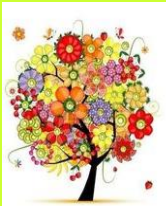
Los jóvenes, otra asignatura pendiente, a la que procuraron responder coordinándose a nivel Alcalá con otras organizaciones y formando el Grupo de Jóvenes misioneros: encuentros, convivencias, excursiones...



Los jóvenes, otra asignatura pendiente, a la que procuraron responder coordinándose a nivel Alcalá con otras organizaciones y formando el Grupo de Jóvenes misioneros: encuentros, convivencias, excursiones...



Convivencia de jóvenes en El Pocico (Almería)





Primera Pascua Nacional en Collado Mediano (Madrid)
con la participación de un grupo de jóvenes de Alcalá la Real

Siempre promoviendo la participación en viajes y convivencias



Encuentro en Oharriz (Navarra)



Daban clases en la SAFA y en el colegio José Garnica Salazar (el Coto) donde acudían sobre todo niños de las aldeas y del barrio obrero de Condepols.

También han en los colegios rurales de Sierra Sur y El Olivo que están dispersos en distintas aldeas.



Y también han trabajado como enfermeras, siempre cuidando el trato personal con el enfermo y la familia.



Vieron nacer a la Parroquia de El Salvador (1973) y, como aún no estaba construido el templo, las hermanas participaban en eucaristías en cocheras, en la Casa de la Juventud, en la Iglesia de San Antón... fortaleciendo la aún naciente comunidad, coordinando catequesis, participando en el Consejo Parroquial, visitando a las familias y promoviendo siempre una relación cercana, en la que la conversación distendida es parte fundamental, así van trabajando en la construcción del tejido eclesial de la nueva Parroquia de El Salvador.



Dar catequesis, coordinar a los catequistas, participar en coros, animar, animar siempre, impulsar a las personas. Esa ha sido siempre su impronta.





Grupos de catequesis
de comunión





Grupos de catequesis de confirmación



Catecumenado
de jóvenes.





En la relación personal día a día.



Coro parroquial



Convivencia con las familias en el río S. Juan







Campaña contra el hambre



En las reuniones parroquiales



Fin de curso de catequesis

Siempre acompañando, siempre presencia.







Abiertas a una misión Común, han colaborado en Manos Unidas, grupo antidroga de Cáritas, que luego desemboca en Proyecto Hombre, la pastoral carcelaria



Dando a conocer el trabajo de Manos Unidas





Con el grupo de jóvenes de la parroquia



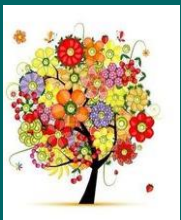
Año tras año, sin desfallecer nunca

Todos los proyectos locales y pastorales que fueron surgiendo a lo largo de los años siempre contaban con la presencia y el apoyo de una hermana de la Sagrada Familia.



Creando puentes de comunión y colaboración con las demás religiosas de tanto de Alcalá como de la Rábita, trabajando juntas en una MISIÓN COMÚN.





Marcha de Manos Unidas



Diferentes campañas de recogida de ropa y medicamentos con fines solidarios



Siendo siempre conscientes que forman parte de una Familia más amplia, han ofrecido Alcalá la Real para organizar **campamentos de trabajo** .

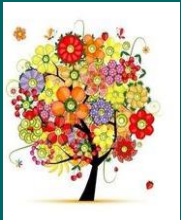




Campos de trabajo en Alcalá la Real



Celebraciones de Semana Santa en las aldeas ante la ausencia de sacerdotes donde han participado jóvenes no solo de Alcalá sino de toda España.



La Venta de Agramaderos, Villalobos, Las Peñas de Majalcorón, Las Pilas de Fuente Soto, San José de la Rábita, Fuente Álamo, Las Caserías... muchos años y muchas celebraciones compartidas.



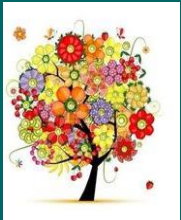
Las hermanas siempre encargadas de la organización, alojamiento, comida, compra y demás «actividades invisibles»



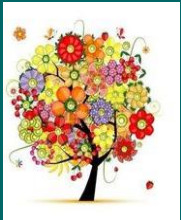
**Y sirviendo, siempre,
con una sonrisa.**



Mujeres abiertas a la vida,



Capaces de disfrutar en profundidad

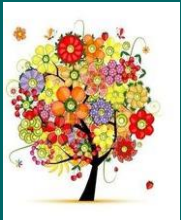


De cuidarse como hermanas





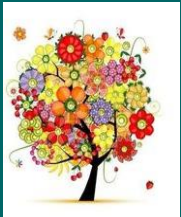
De sonreír en la tormenta



De adaptarse a los cambios



Su casa siempre está abierta para poder rezar en la capilla, para poder tomar un dulce y una charla distendida



Siempre tienen tiempo para acoger y una sonrisa para ofrecer.



Han participado en cuantas celebraciones se han hecho, viviendo la vida con una alegría profunda y serena que solo procede de vivir para Dios.



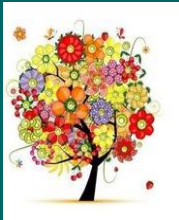


Tejiendo relaciones



Siendo familia





Compartiendo la vida

En la sencillez del día a día



Con las vecinas



O en el campo







Bodas de plata y oro,
siempre en su parroquia.



Y ofrecen su propio carisma, su propia forma vivir para Solo Dios a ejemplo de la Sagrada Familia a todas aquellas personas cercanas con inquietudes.





De ahí surge el grupo de asociados laicos de Alcalá la Real que hará perdurar el Espíritu de la Sagrada Familia en el futuro en nuestra ciudad.



Han vivido con nosotros retiros







Trabajos de formación conjunta

Nos han acompañado en viajes



Han acogido siempre a los de fuera, haciendo que se sintieran en casa



Estuvieron en Encuentros Nacionales de Asociados, en encuentros de zona intervocacionales...



Siempre impulsando y ayudando a crecer.

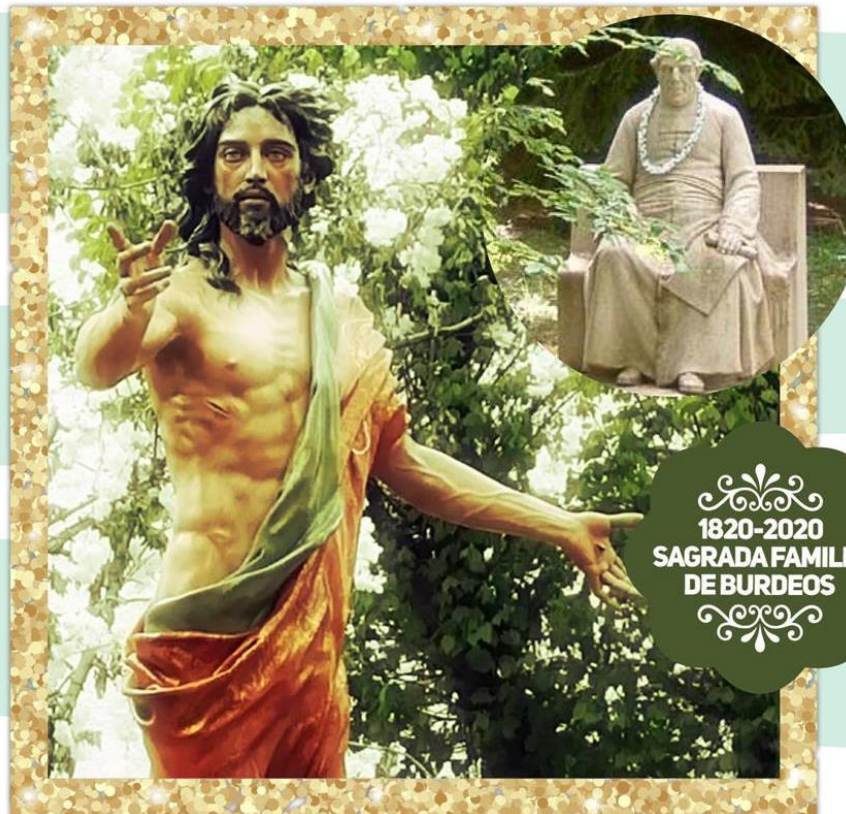




Cada uno de vosotros que las habéis conocido podríais aportar una historia de cercanía, de buen hacer, de presencia sencilla pero a la vez trascendente, una presencia que remite a Dios y va construyendo familia en nuestro mundo.



**Este es su legado,
¿te animas a continuarlo?**



1820-2020
SAGRADA FAMILIA
DE BURDEOS





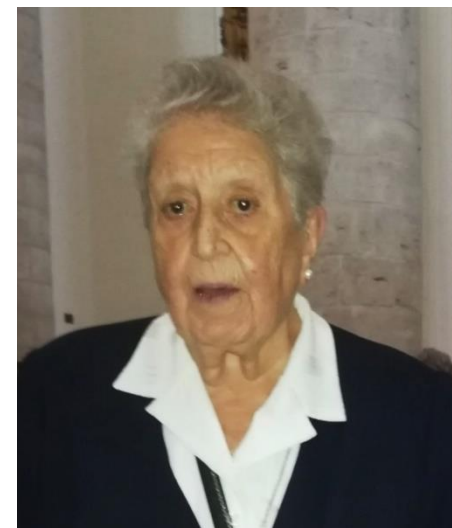
M.ª Ángeles Puro



Salomé Amigo



Trinidad Fernández



Clara Pagola



Amparo Vilar



Matilde Allende



M.ª Dolores
Madinaveitia



Patricia Alcalde



Inés Ijurra



Martina Bartolomé



M.ª Ángeles García



Consuelo Ferrando



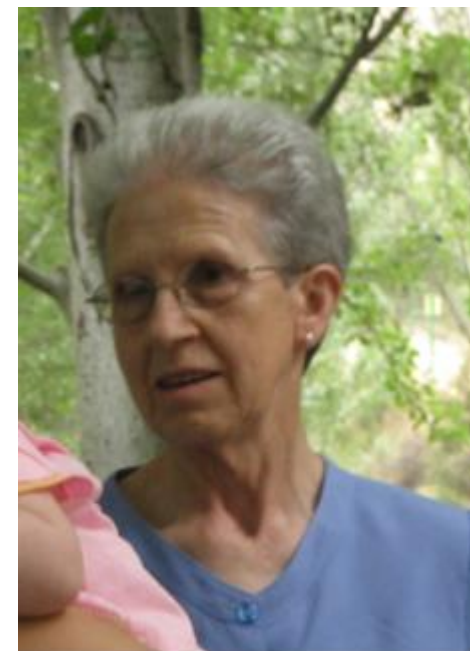
M.ª Teresa Florensa



Rosa Fernández



Lidia Lizárraga



Albina Llorente



Beatriz Pérez



Isabel Montiel



M.ª Jesús Zubiri



Consuelo Plaza



Amalia Alexandre



M.ª Carmen Ballesteros



M.ª Gracia Álvarez



M.ª Carmen González



Julia Sánchez



M.ª Jesús Goicoechea



Teófila García



Arantxa Aristondo



«Seréis como flores
al borde del sendero»



M.ª Luisa Unanue



1972

Las personas pasan,
pero el Espíritu
permanece.

¡Gracias!



2020

